

LOWRANCE®

Eagle 4x

Manuale dell'utente

Italiano



www.lowrance.com

Copyright

© 2024 Navico Group. Tutti i diritti riservati. Navico Group è una divisione di Brunswick Corporation.

Marchi

®Reg. brevetto USA & Tm. Off e marchi ™. Visitare il sito www.navico.com/intellectual-property per i diritti di marchio globali e gli accrediti per Navico Holding AS e altre entità.

- Navico® è un marchio di Navico Group.
- Lowrance® è un marchio registrato di Navico Group.
- Eagle® è un marchio registrato di Navico Group.

Sicurezza, clausola di esonero da responsabilità e conformità

Le dichiarazioni di sicurezza, la clausola di esonero da responsabilità e la conformità di questo prodotto sono fornite come documento separato.

Garanzia

La garanzia di questo prodotto viene fornita come documento separato.

Informazioni su questo manuale

Il presente manuale costituisce una guida di istruzioni per il funzionamento di Eagle 4x.

Quest'unità è in grado di mostrare unicamente le viste sonar e le frequenze indicate nelle specifiche incluse nella guida per l'installazione del trasduttore fornito con l'unità.

Eagle 4x va utilizzato con il trasduttore Bullet Skimmer. Il trasduttore Bullet Skimmer offre funzionalità sonar tradizionali.

I trasduttori aggiunti tramite uno dei cavi adattatori opzionali disporranno solo delle viste e frequenze disponibili con le quali il display è stato progettato. I trasduttori Airmar non sono supportati tramite il cavo adattatore.

Ulteriori informazioni

Versione documento: 001

Questo documento è stato redatto utilizzando la versione software 1.00.00

Le funzioni descritte e illustrate in questa guida possono variare rispetto all'unità a causa del continuo sviluppo del software.

Per la versione più recente di questo documento nelle lingue supportate e altra documentazione correlata, visitare il sito web www.lowrance.com/downloads/eagle.

Contattaci

Per assistenza sui prodotti e informazioni sul servizio di assistenza, visitare il sito web www.lowrance.com/contact-us.

SOMMARIO

4 Introduzione

4 Tasti di controllo fisici

5 Funzionamento di base

5 Spegnimento/accensione dell'unità

5 Finestra di dialogo Controlli sistema

5 Impostazioni di sistema

6 Illuminazione dello schermo

6 Utilizzo dei menu

7 Sonar

7 Immagine del sonar

8 Personalizzazione delle impostazioni dell'immagine

9 Flasher

9 Immagine del flasher

9 Personalizzazione delle impostazioni dell'immagine

11 Manutenzione

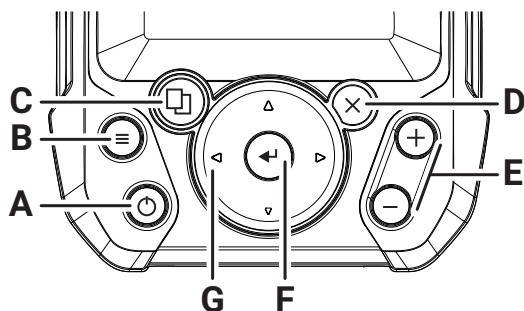
11 Manutenzione preventiva






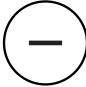

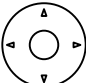
11 Controllo dei connettori

11 Pulizia dello schermo dell'unità

INTRODUZIONE

Tasti di controllo fisici



- A Alimentazione**  Premere una volta per visualizzare la finestra di dialogo **Controlli sistema**.
Tenere premuto per accendere/spegnere l'unità.
Brevi pressioni ripetute consentono di scorrere i livelli di retroilluminazione.
- B Menu**  Premere per visualizzare le impostazioni dell'applicazione.
- C Pages**  Premere per passare da una pagina all'altra.
- D Esci**  Premere per spostarsi tra i menu.
- E Zoom**  Premere per confermare una selezione in un menu o una finestra di dialogo.

- F Conferma**  Premere per ingrandire l'immagine.
- G Frecce**  Premere per tornare al menu precedente e per chiudere una finestra di dialogo.

FUNZIONAMENTO DI BASE

Spegnimento/accensione dell'unità

Per accendere l'unità, premere il tasto di accensione.

Per spegnere l'unità, tenere premuto il tasto di accensione o selezionare **Spegni** (Power Off) dalla finestra di dialogo **Controlli sistema** (System Controls).

Finestra di dialogo Controlli sistema

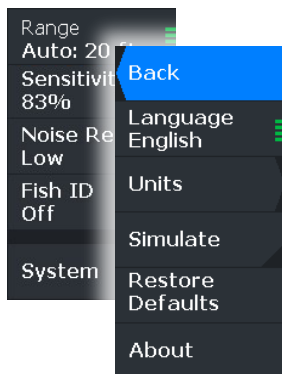


Premere una volta il tasto di accensione per accedere alla finestra di dialogo **Controlli sistema** e:

- Accendere/Spegnere l'unità
- Regolare la **Luminosità** (Brightness)
- Attivare/Disattivare la **Modalità notturna** (Night Mode)
- Arrestare/Avviare il sonar

Impostazioni di sistema

È possibile accedere alle impostazioni di sistema tramite l'opzione **Sistema** (System) in fondo ai menu delle impostazioni del sonar e del flasher. È possibile configurare le opzioni seguenti:



Lingua
(Language)

Consente di configurare la lingua del dispositivo.

Unità
(Units)

Consente di configurare le unità di misura per vari tipi di dati.

Simulazione
(Simulate)

Consente di eseguire una simulazione delle caratteristiche dell'unità senza un sensore o senza connessione.

Ripristina impostazioni predefinite
(Restore Defaults)

Consente di ripristinare le impostazioni di fabbrica predefinite dell'unità. Nota: quest'azione non può essere annullata.

Informazioni di sistema
(About)

Consente di visualizzare le informazioni sul copyright, la versione del software e le informazioni tecniche dell'unità.

Illuminazione dello schermo

Luminosità

È possibile scorrere i livelli di luminosità del display preimpostati premendo ripetutamente il tasto di accensione.

La retroilluminazione dello schermo può essere regolata anche dall'impostazione **Luminosità** nella finestra di dialogo **Controlli sistema**.

Modalità notturna

È possibile attivare la **Modalità notturna** dalla finestra di dialogo **Controlli sistema**.

L'opzione **Modalità notturna** consente di ottimizzare la tavolozza dei colori in condizioni di scarsa illuminazione.

Utilizzo dei menu

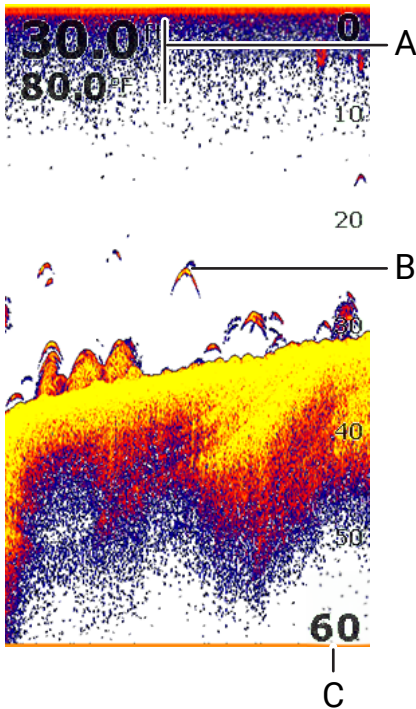
Attivare le voci di menu e attivare/disattivare le opzioni con il tasto Conferma.

Regolare il valore della barra di scorrimento con i tasti freccia.

SONAR

La funzione del sonar fornisce una vista dell'acqua e del fondo marino al di sotto dell'imbarcazione, consentendo di rilevare la presenza di pesci e di esaminare la struttura del fondo.

Immagine del sonar



- A Dati del sensore
 - Profondità
 - Temperatura
- B Archi di pesce
- C Scala della distanza

Zoom dell'immagine

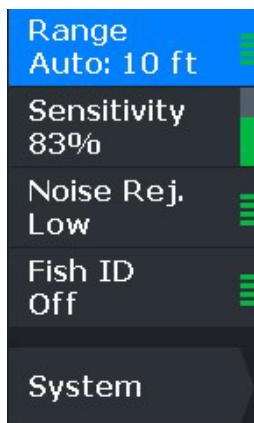
È possibile eseguire lo zoom dell'immagine premendo i tasti + e -.

Quando si applica lo zoom, il fondo marino si colloca nella parte bassa dello schermo, indipendentemente dal fatto che sia impostata la scala automatica o manuale sull'unità.

Se la scala è notevolmente inferiore rispetto alla profondità effettiva, l'unità non è in grado di rilevare il fondo quando viene applicato lo zoom.

Personalizzazione delle impostazioni dell'immagine

Per impostazione predefinita, l'unità è impostata sulla modalità **Auto** e tutte impostazioni dell'app Sonar sono automatizzate. Premere il tasto Menu per accedere alle impostazioni del sonar.



Scala

Selezionare **Scala** (Range) per configurare la profondità dell'acqua visualizzata.

Sensibilità

Aumentando la **Sensibilità** (Sensitivity) vengono visualizzati maggiori dettagli sullo schermo, mentre riducendola ne vengono visualizzati meno. La presenza di troppi dettagli potrebbe creare confusione sullo schermo rendendo difficile l'identificazione delle eco.

Al contrario, una **Sensibilità** troppo bassa potrebbe impedire la visualizzazione delle eco desiderate.

→ **Nota:** la *Sensibilità automatica* è la modalità preferibile nella gran parte delle condizioni.

Sensibilità automatica

La Sensibilità automatica regola automaticamente la risposta del sonar ai livelli ottimali. È possibile regolare l'impostazione in base alle preferenze dell'utente mantenendo attiva la funzionalità di sensibilità automatica.

Regolazione della sensibilità

- 1 Selezionare l'opzione di menu **Sensibilità**.
- 2 Premere Conferma per disattivare la Sensibilità automatica.
- 3 Utilizzare le frecce per regolare la sensibilità al livello desiderato.
- 4 Premere il tasto Esci. Le impostazioni vengono salvate automaticamente.

Eliminazione dei disturbi

Le interferenze nel segnale prodotte da pompe di sentina, vibrazioni del motore e bolle d'aria possono produrre disturbi sull'immagine.

L'opzione **Elimina disturbi** (Noise Rejection) filtra le interferenze nel segnale e riduce i disturbi sullo schermo.

Fish ID

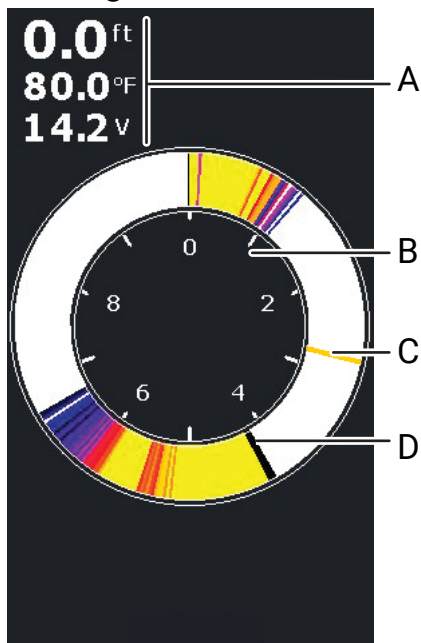
È possibile selezionare la modalità di visualizzazione dei bersagli sullo schermo.

→ **Nota:** *Non tutti i simboli di pesce rappresentano effettivamente dei pesci.*

FLASHER

L'app Flasher offre una vista sonar in tempo reale, ideale per la pesca sul ghiaccio e il jigging verticale, in cui sono necessari solo dati sonar in tempo reale, non la cronologia del sonar.

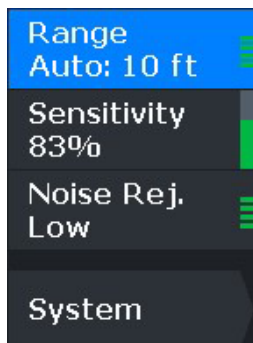
Immagine del flasher



- A Dati del sensore
- Profondità
 - Temperatura
 - Tensione di alimentazione
- B Scala della distanza
- C Attività nella colonna d'acqua
- D Fondo marino

Personalizzazione delle impostazioni dell'immagine

Per impostazione predefinita, l'unità è impostata sulla modalità **Auto** e tutte le impostazioni dell'app Sonar sono automatizzate. Premere il tasto Menu per accedere alle impostazioni del sonar.



Scala

Selezionare **Scala** (Range) per configurare la profondità dell'acqua visualizzata.

Sensibilità

Aumentando la **Sensibilità** (Sensitivity) vengono visualizzati maggiori dettagli sullo schermo, mentre riducendola ne vengono visualizzati meno. La presenza di troppi dettagli potrebbe creare confusione sullo schermo rendendo difficile l'identificazione delle eco.

Al contrario, una **Sensibilità** troppo bassa potrebbe impedire la visualizzazione delle eco desiderate.

→ **Nota:** la Sensibilità automatica è la modalità preferibile nella gran parte delle condizioni.

Sensibilità automatica

L'opzione **Sensibilità automatica** regola automaticamente la risposta del sonar ai livelli ottimali. È possibile regolare l'impostazione in base alle preferenze dell'utente mantenendo attiva la funzionalità di sensibilità automatica.

Regolazione della sensibilità

- 1 Selezionare l'opzione di menu **Sensibilità**.
- 2 Premere Conferma per disattivare la Sensibilità automatica.
- 3 Utilizzare le frecce per regolare la sensibilità al livello desiderato.
- 4 Premere il tasto Esci. Le impostazioni vengono salvate automaticamente.

Eliminazione dei disturbi

Le interferenze nel segnale prodotte da pompe di sentina, vibrazioni del motore e bolle d'aria possono produrre disturbi sull'immagine.

L'opzione **Elimina disturbi** (Noise Rejection) filtra le interferenze nel segnale e riduce i disturbi sullo schermo.

MANUTENZIONE

Manutenzione preventiva

L'unità non contiene componenti che possano essere sottoposti a manutenzione sul campo, pertanto l'operatore dovrà eseguire solo un numero ridotto di interventi di manutenzione preventiva.

Si raccomanda di applicare sempre il parasole quando l'unità non viene utilizzata. La copertura parasole è un accessorio venduto separatamente. Fare riferimento alla guida per l'installazione fornita con l'unità.

⚠ AVVERTENZA: La copertura parasole non è destinata all'uso quando l'imbarcazione è in movimento o a rimorchio, in quanto potrebbe staccarsi a velocità elevate. Rimuovere sempre la copertura parasole prima di mettersi in viaggio.

Controllo dei connettori

Premere gli spinotti nel connettore a intervalli regolari. Se gli spinotti sono dotati di blocco o di un interruttore a chiave, assicurarsi che questi siano nella posizione corretta.

Pulizia dello schermo dell'unità

Schermo

- Pulire lo schermo con un panno di cotone morbido o in microfibra. Utilizzare la giusta quantità di acqua per sciogliere e rimuovere il sale depositato. Il sale cristallizzato, la sabbia, lo sporco, ecc. possono graffiare il rivestimento protettivo se si utilizza un panno umido. Spruzzare dell'acqua fresca e strofinare con un panno di cotone morbido o in microfibra. Non applicare pressione con il panno.

Alloggiamento

- Utilizzare acqua calda con un po' di sapone per i piatti o del detergente liquido.
- Evitare di usare detersivi abrasivi o prodotti contenenti solventi (acetone, trementina minerale, ecc.), acido, ammoniaca o alcool per non danneggiare lo schermo e l'alloggiamento in plastica.

⚠ AVVERTENZA: non lavare con getti d'acqua o ad alta pressione.

© 2024 Navico Group. Tutti i diritti riservati. Navico Group è una divisione di Brunswick Corporation.

®Reg. brevetto USA & Tm. Off e marchi ™.
Visitare il sito www.navico.com/intellectual-property per i diritti di marchio globali e gli accrediti per Navico Holding AS e altre entità.

www.lowrance.com